



PoE Turret Camera

Quick Start Guide

(EN / DE / FR / IT / ES)

www.annke.com

Hi, friend!

Thanks for choosing ANNKE.
If there's anything we can help,
please feel free to reach us! We'll reply in 24H.



Support@annke.com



<http://help.annke.com>



: +1 833 717 0187

Free Call for US and CA, 7:00
am-7:30 pm, EST,Weekday



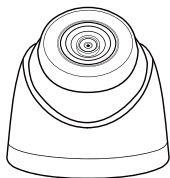
: + 44 8081966228

Free Call for UK,
12 am - 8 pm, GMT, Weekday

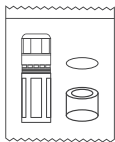
Contents

1. What's in the box	02
2. Camera introduction	03
3. Connection diagram	04
4. Set up the IP camera.....	05
5. Mount the IP camera	07
6. Waterproof the IP camera	09
7. Regulatory Information	11
8. Safety Instruction.....	12

1. What's in the Box



①



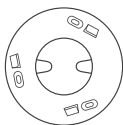
②



③



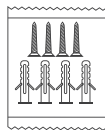
④



⑤



⑥

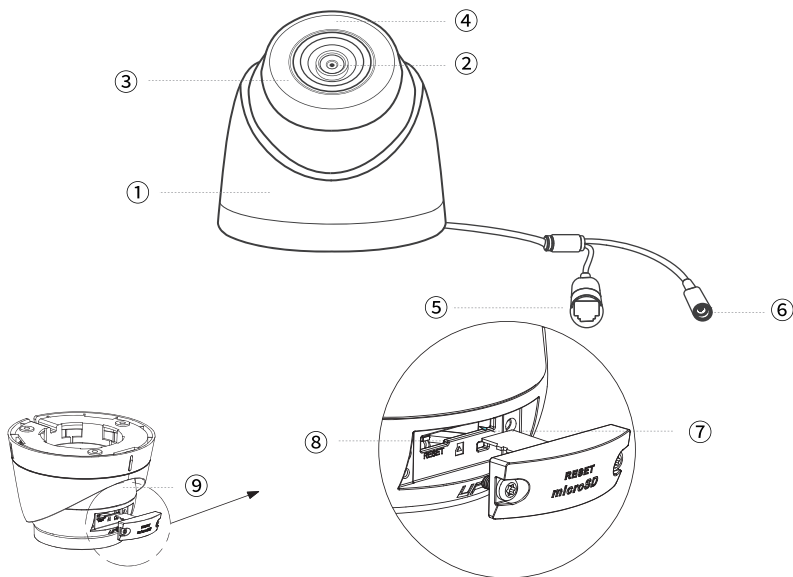


⑦

①	IP Camera	②	Waterproof Lid	③	Quick Start Guide
④	Surveillance Sign	⑤	Mounting Plate	⑥	Mounting Hole Template
⑦	Pack of Screws				

NOTE: Camera and accessories may vary with different models, please prevail in kind.

2. Camera Introduction



①	Mount	②	Lens	③	Built-in Mic
④	Supplement Lights	⑤	Network Cable Port	⑥	Power Port(Optional)
⑦	SD Card Slot	⑧	Reset Button	⑨	Built in Speaker

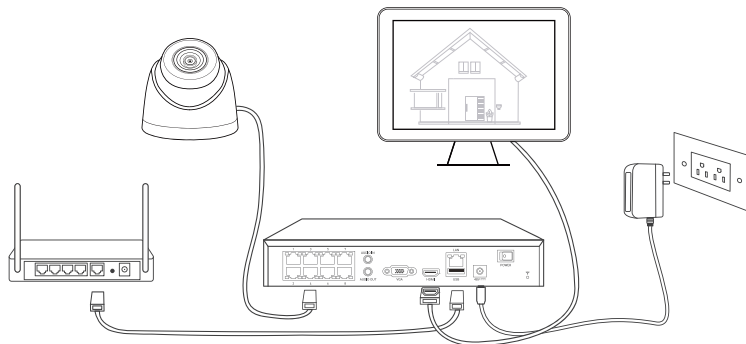
NOTE: Functions and structures may vary with different models, please prevail in kind.

3. Connection diagram

Before using the IP camera, please follow the instructions below to connect your camera for testing and initial setup.

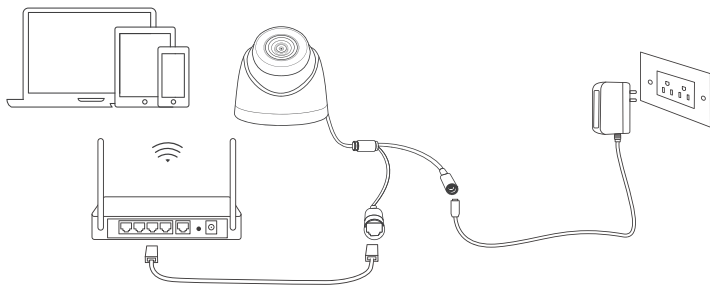
3.1 Work with ANNKE PoE NVR

1. Connect the IP camera to an ANNKE PoE NVR (not included) with an Ethernet cable.
2. Power on the PoE NVR, and connect the PoE NVR to a monitor.
3. The brand new camera will be activated automatically and output images.



3.2 Work independently

1. Connect the IP camera to a LAN port on your router/switch with an Ethernet cable.
2. Power on the IP camera with a DC 12V adapter or a PoE powering device such as PoE injector, PoE switch (not included in the package).
3. The IP camera can be directly added to the mobile APP ANNKE Vision. And it can be added to a NVR or third-party software after enable Open Network Video Interface protocol.



4. Set up the IP Camera

For the first-time access, you can activate the device via mobile app ANNKE Vision, web browser, SADP or desktop client software Guarding vision, or ANNKE DVR & NVR.

If you need remote view, you need to enable platform access and set a verification code, and add the device to a ANNKE vision app account.

4.1 On Smartphone

Scan the QR code below to download and install the **ANNKE Vision** App, or download it from Google Play or Apple Store, then register an APP account and add the device to you app account.



For iOS



For Android

4.2 On PC

Download and install SADP or Guarding vision software from our website:

<https://www.annke.com/pages/download-center>. All functions of the camera can be configured through the web page and Guarding vision software.

4.3 Preview through RTSP protocol

The correct description of RSTP for the IP camera is as below.

rtsp://username:password@IP: port/code/channel/sub type/av_stream

Fox example:

rtsp://admin:qwer1234@192.168.1.64:554/H265/ch 1/main/av_stream

4.4 Connect to ANNKE PoE NVR

Connect the IP camera to a NVR PoE port with a network cable. If the IP camera is inactivated or the activation password is same as NVR, the NVR will automatically add it successfully, or you can manually enter the correct password of the IP camera.

4.5 Connect to other brands recorder

Log in the IP camera via the web browser. **Go to Configuration-> Network-> Advance Setting->Integration Protocol**, check the Enable Open Network Video Interface(ONVIF) box. Click add to create an ONVIF account and password. The ONVIF account and password will be used when you add the IP camera to the third party NVR or DVR.

5. Mount the IP Camera

5.1 Installation instruction

- Make sure the power plug is firmly connected to the power socket. Disconnected the power before you wire, install or dismantle the device.
- When the device is mounted on wall or ceiling, the device shall be firmly fixed.
- Do not aim the device towards any light sources. This may smudge the image and affect the durability of the sensor.
- Do not point the device towards a glass window. It may result in poor image quality because of the window glare by supplement lights, ambient lights or status lights.

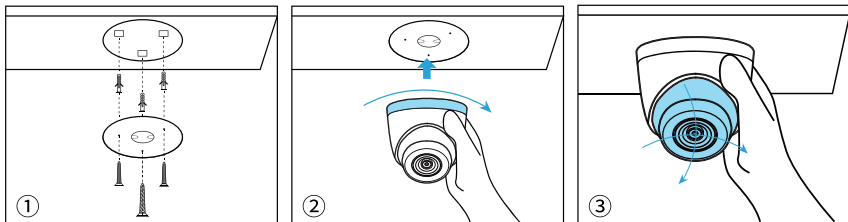
- Do not place the device in a shaded area and point it towards a well-lit area. It may result in poor image quality.
- Do not install the device at places where rain and snow can hit the lens directly, and the device cannot be used underwater.
- Make sure that there is no reflective surface too close to the camera lens, it may reflect IR light back into the lens resulting in a poor image.
- Do not touch the lens with your fingers, and gently wipe the lens with a clean soft cloth if necessary.

5.2 Mount the Camera to the Wall

This device support local storage up to 256GB, you can install a memory card if you need.

Ceiling or wall mounting, please refer to the following method steps.

1. Drill holes in accordance with the mounting hole template, use the expansion bolts included in the package if needed, install the base with the self-tapping screws included in the package.
2. Route the cables through the cable hole or the side opening. Mount the camera to the mounting plate and turn the camera clockwise to lock it tightly.
3. Power on the IP camera, check whether the image angle is suitable through the web page, monitor or APP, if not, please adjust the angle of the IP camera.

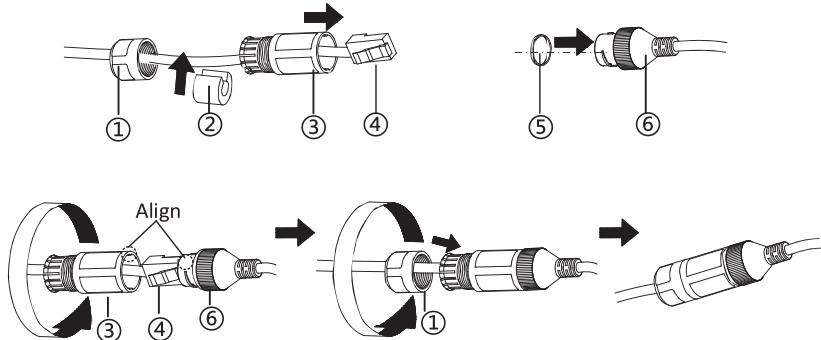


6. Waterproof the IP camera

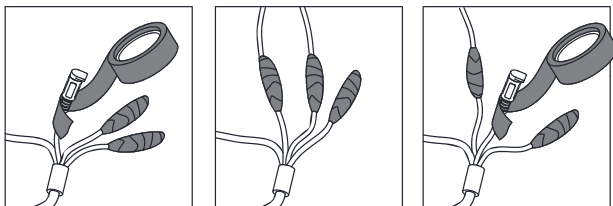
The IP camera is waterproof, but the connecting cable of the IP camera is not waterproof, so the tail cable needs to be waterproofed well.

1. Install network cable waterproof jacket like bellow.

Note: Don't put rubber O-ring(5) in a wrong position, otherwise there will be a gap which may lead to water ingress.



2. Use the waterproof tapes to wrap up all the cables.



7. Regulatory Information

FCC Compliance: This equipment has been tested and found to comply with the limits for a Class B digital device, pursuant to Part 15 of the FCC Rules. These limits are designed to provide reasonable protection against harmful interference in a residential installation.

FCC conditions

This device complies with Part 15 of FCC Rules. Operation is subject to the following two conditions: (1) this device may not cause harmful interference, and (2) this device must accept any interference received, including interference that may cause undesired operation.

EU Conformity Statement



ANNKE declares that this device is in compliance with the essential requirements and other relevant provisions of Directive 2014/30/EU, the RoHS Directive 2011/65/EU.



Products marked with this symbol cannot be disposed of as unsorted municipal waste in the European Union. For proper recycling, return this product to your local supplier upon the purchase of equivalent new equipment, or dispose of it at designated collection points.

Limited Warranty

This product comes with a 2-year limited warranty that is valid only if purchased from ANNKE. NOTE: We hope that you enjoy the new purchase. But if you are not satisfied with the product and plan to return, we strongly suggest that you reset the camera to factory default settings before returning.

8. Safety Instruction

Laws and Regulations

The device should be used in compliance with local laws, electrical safety regulations, and fire prevention regulations.

Electricity

In the use of the product, you must be in strict compliance with the electrical safety regulations of the nation and region. The equipment shall not be exposed to dripping or splashing and that no objects filled with liquids, such as vases, shall be placed on the equipment.

Emergency

If smoke, odor or noise rise from the device, turn off the power at once and unplug the power cable, then contact the device seller.

System Security

Please understand that you have the responsibility to configure all the passwords and other security settings about the device, and keep your user name and password.

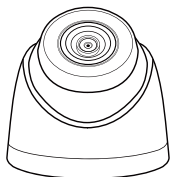
Maintenance

If the product does not work properly, please contact support@annke.com. We shall not assume any responsibility for problems caused by unauthorized repair or maintenance.

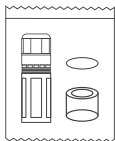
Inhalt

1. Was ist in der Box	14
2. Kameraeinführung	15
3. Anschlussplan	16
4. Richten Sie die IP-Kamera ein	17
5. Montieren Sie die IP-Kamera	19
6. Die IP-Kamera wasserdicht machen	21
7. Regulatorische Informationen	23
8. Sicherheitshinweise	24

1. Was ist in der Box



①



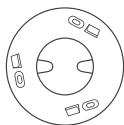
②



③



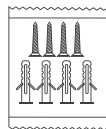
④



⑤



⑥

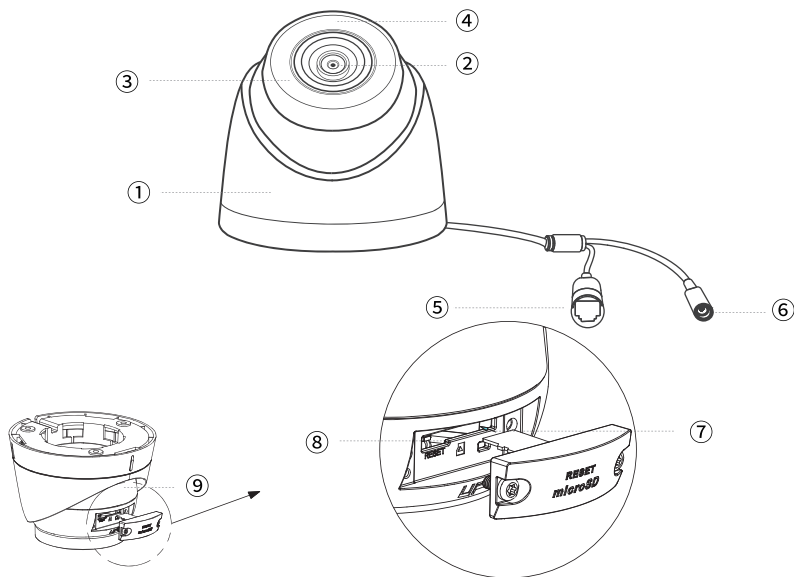


⑦

①	IP Kamera	②	Wasserdichter Deckel	③	Schnellstartanleitung
④	Überwachungszeichen	⑤	Montageplatte	⑥	Montagelochschablone
⑦	Packung Schrauben				

HINWEIS: Kamera und Zubehör können je nach Modell variieren, bitte haben Sie Vorrang vor Sachleistungen.

2. Kameraeinführung



①	Montieren	②	Linse	③	Eingebautes Mikrofon
④	Ergänzungslichter	⑤	Netzkabelanschluss	⑥	Stromanschluss (optional)
⑦	SD-Kartensteckplatz	⑧	Reset-Knopf	⑨	Integrierter Lautsprecher

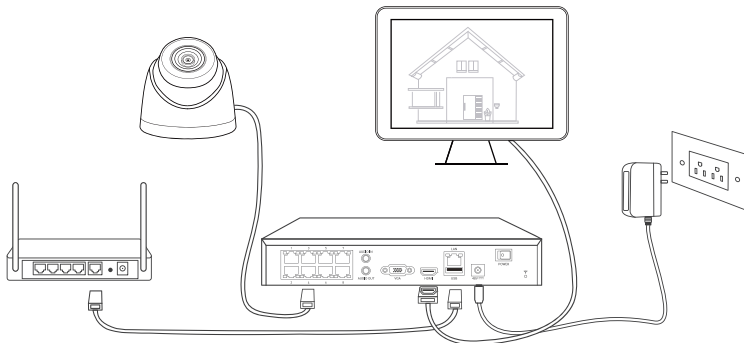
HINWEIS: Funktionen und Aufbau können je nach Modell variieren. Bitte beachten Sie die Angaben.

3. Anschlussplan

Bevor Sie die IP-Kamera verwenden, befolgen Sie bitte die nachstehenden Anweisungen, um Ihre Kamera zum Testen und zur Ersteinrichtung anzuschließen.

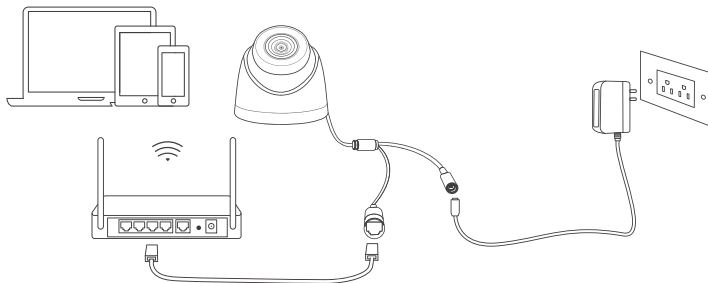
3.1 Arbeiten Sie mit ANNKE PoE NVR

1. Verbinden Sie die IP-Kamera mit einem Ethernet-Kabel mit einem ANNKE PoE NVR (nicht im Lieferumfang enthalten).
2. Schalten Sie den PoE-NVR ein und verbinden Sie den PoE-NVR mit einem Monitor.
3. Die brandneue Kamera wird automatisch aktiviert und gibt Bilder aus.



3.2 Selbstständig arbeiten

1. Verbinden Sie die IP-Kamera mit einem Ethernet-Kabel mit einem LAN-Anschluss an Ihrem Router/Switch.
2. Schalten Sie die IP-Kamera mit einem 12-V-DC-Adapter oder einem PoE-Stromversorgungsgerät wie PoE-Injektor, PoE-Switch (nicht im Lieferumfang enthalten) ein.
3. Die IP-Kamera kann direkt zur mobilen APP ANNKE Vision hinzugefügt werden. Und es kann zu einem NVR oder einer Software von Drittanbietern hinzugefügt werden, nachdem das Open Network Video Interface-Protokoll aktiviert wurde.



4. Richten Sie die IP-Kamera ein

Für den erstmaligen Zugriff können Sie das Gerät über die mobile App ANNKE Vision, Webbrowser, SADP oder Desktop-Client-Software Guarding Vision oder ANNKE DVR & NVR aktivieren.

Wenn Sie eine Fernansicht benötigen, müssen Sie den Plattformzugriff aktivieren, einen Bestätigungscode festlegen und das Gerät zu einem ANNKE Vision App-Konto hinzufügen.

4.1 Auf dem Smartphone

Scannen Sie den QR-Code unten, um die **ANNKE Vision** App herunterzuladen und zu installieren, oder laden Sie sie von Google Play oder dem Apple Store herunter, registrieren Sie dann ein APP-Konto und fügen Sie das Gerät Ihrem App-Konto hinzu.



Für iOS



Für Android

4.2 Auf dem PC

Laden Sie die SADP- oder Guarding-Vision-Software von unserer Website herunter und installieren Sie sie: <https://www.annke.com/pages/download-center>. Alle Funktionen der Kamera können über die Webseite und die Guarding Vision Software konfiguriert werden.

4.3 Vorschau über das RTSP-Protokoll

Die korrekte Beschreibung von RSTP für die IP-Kamera ist wie folgt.

rtsp://Benutzername:Passwort@IP: Port/Code/Kanal/Subtyp/av_stream

Fox-Beispiel:

rtsp://admin:qwer1234@192.168.1.64:554/H265/ch 1/main/av_stream

4.4 Mit ANNKE PoE NVR verbinden

Schließen Sie die IP-Kamera mit einem Netzkabel an einen NVR-PoE-Port an. Wenn die IP-Kamera deaktiviert ist oder das Aktivierungskennwort mit dem des NVR identisch ist, fügt der NVR sie automatisch erfolgreich hinzu, oder Sie können das korrekte Kennwort der IP-Kamera manuell eingeben.

4.5 Anschluss an Rekorder anderer Marken

Melden Sie sich über den Webbrowser an der IP-Kamera an. Gehen Sie zu **Konfiguration -> Netzwerk -> Erweiterte Einstellungen -> Integrationsprotokoll** und aktivieren Sie das Kontrollkästchen Open Network Video Interface (ONVIF) aktivieren. Klicken Sie auf Hinzufügen, um ein ONVIF-Konto und Passwort zu erstellen. Das ONVIF-Konto und -Passwort werden verwendet, wenn Sie die IP-Kamera zum NVR oder DVR eines Drittanbieters hinzufügen.

5. Montieren Sie die IP-Kamera

5.1 Installationsanweisung

- Stellen Sie sicher, dass der Netzstecker fest mit der Steckdose verbunden ist. Trennen Sie die Stromversorgung, bevor Sie das Gerät verdrahten, installieren oder demontieren.
- Wenn das Gerät an der Wand oder Decke montiert wird, muss das Gerät sicher befestigt sein.
- Richten Sie das Gerät nicht auf Lichtquellen. Dies kann das Bild verschmieren und die Haltbarkeit des Sensors beeinträchtigen.

- Richten Sie das Gerät nicht auf ein Glasfenster. Dies kann zu einer schlechten Bildqualität führen, da das Fenster durch zusätzliche Lichter, Umgebungslichter oder Statuslichter geblendet wird.
- Stellen Sie das Gerät nicht in einen schattigen Bereich und richten Sie es auf einen gut beleuchteten Bereich. Dies kann zu einer schlechten Bildqualität führen.
- Installieren Sie das Gerät nicht an Orten, an denen Regen und Schnee direkt auf das Objektiv treffen können, und das Gerät kann nicht unter Wasser verwendet werden.
- Stellen Sie sicher, dass sich keine reflektierende Oberfläche zu nahe am Kameraobjektiv befindet, da sie IR-Licht zurück in das Objektiv reflektieren kann, was zu einem schlechten Bild führt.
- Berühren Sie das Objektiv nicht mit den Fingern und wischen Sie das Objektiv bei Bedarf vorsichtig mit einem sauberen, weichen Tuch ab.

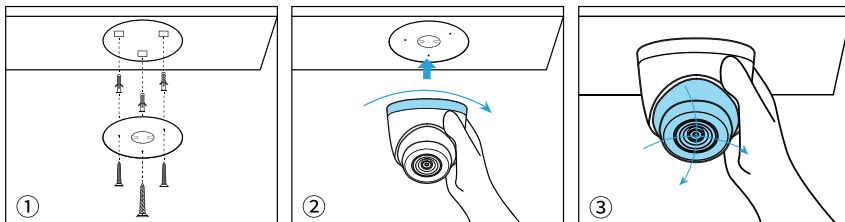
5.2 Montieren Sie die Kamera an der Wand

Dieses Gerät unterstützt lokalen Speicher bis zu 256 GB, Sie können bei Bedarf eine Speicherkarte installieren.

Decken- oder Wandmontage beachten Sie bitte die folgenden Verfahrensschritte.

1. Bohren Sie Löcher gemäß der Montagelochschablone, verwenden Sie bei Bedarf die im Lieferumfang enthaltenen Dehnschrauben, installieren Sie die Basis mit den im Lieferumfang enthaltenen selbstschneidenden Schrauben.
2. Führen Sie die Kabel durch das Kabelloch oder die seitliche Öffnung. Montieren Sie die Kamera an der Montageplatte und drehen Sie die Kamera im Uhrzeigersinn, um sie fest zu verriegeln.

3. Schalten Sie die IP-Kamera ein, überprüfen Sie, ob der Bildwinkel über die Webseite, den Monitor oder die APP geeignet ist. Wenn nicht, passen Sie bitte den Winkel der IP-Kamera an.

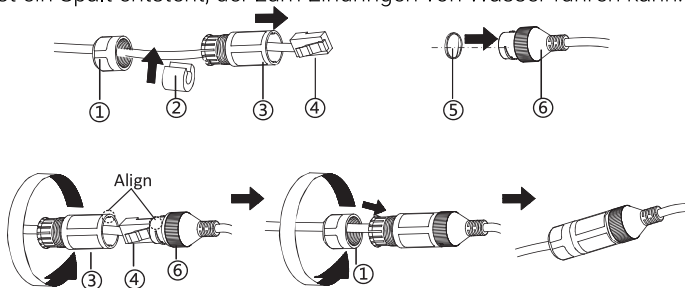


6. Die IP-Kamera wasserdicht machen

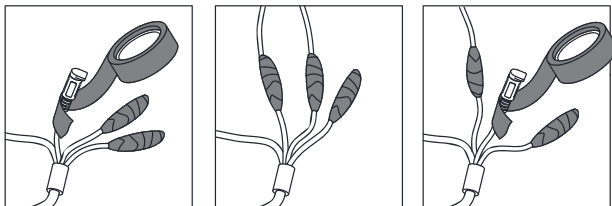
Die IP-Kamera ist wasserdicht, aber das Verbindungskabel der IP-Kamera ist nicht wasserdicht, daher muss das Schwanzkabel gut wasserdicht sein.

1. Installieren Sie die wasserdichte Jacke des Netzkabels wie unten.

Hinweis: Setzen Sie den Gummi-O-Ring (5) nicht in einer falschen Position ein, da sonst ein Spalt entsteht, der zum Eindringen von Wasser führen kann.



2. Verwenden Sie die wasserdichten Bänder, um alle Kabel aufzuwickeln.



7. Regulatorische Informationen

FCC-Konformität: Dieses Gerät wurde getestet und entspricht den Grenzwerten für ein digitales Gerät der Klasse B gemäß Teil 15 der FCC-Bestimmungen. Diese Grenzwerte sollen einen angemessenen Schutz vor schädlichen Interferenzen bei einer Installation in Wohngebieten bieten.

FCC-Bedingungen

Dieses Gerät entspricht Teil 15 der FCC-Bestimmungen. Der Betrieb unterliegt den folgenden zwei Bedingungen: (1) dieses Gerät darf keine schädlichen Störungen verursachen, und (2) dieses Gerät muss alle empfangenen Störungen akzeptieren, einschließlich Störungen, die einen unerwünschten Betrieb verursachen können.

EU-Konformitätserklärung



ANNKE erklärt, dass dieses Gerät den wesentlichen Anforderungen und anderen relevanten Bestimmungen der Richtlinie 2014/30/EU, der RoHS-Richtlinie 2011/65/EU entspricht.



Mit diesem Symbol gekennzeichnete Produkte dürfen in der Europäischen Union nicht als unsortierter Siedlungsabfall entsorgt werden. Geben Sie dieses Produkt zum ordnungsgemäßen Recycling nach dem Kauf eines gleichwertigen neuen Geräts an Ihren Händler vor Ort zurück oder entsorgen Sie es an ausgewiesenen Sammelstellen.

Eingeschränkte Garantie

Dieses Produkt wird mit einer eingeschränkten 2-Jahres-Garantie geliefert, die nur gültig ist, wenn es bei ANNKE gekauft wird.

HINWEIS: Wir hoffen, dass Ihnen der Neukauf gefällt. Wenn Sie jedoch mit dem Produkt nicht zufrieden sind und eine Rückgabe planen, empfehlen wir Ihnen dringend, die Kamera vor der Rückgabe auf die Werkseinstellungen zurückzusetzen.

8. Sicherheitshinweise

Gesetze und Richtlinien

Das Gerät sollte in Übereinstimmung mit den örtlichen Gesetzen, elektrischen Sicherheitsvorschriften und Brandschutzvorschriften verwendet werden.

Elektrizität

Bei der Verwendung des Produkts müssen Sie die elektrischen Sicherheitsvorschriften des Landes und der Region strikt einhalten. Das Gerät darf keinem Tropf- oder Spritzwasser ausgesetzt werden und es dürfen keine mit Flüssigkeiten gefüllten Gegenstände, wie z. B. Vasen, auf das Gerät gestellt werden.

Notfall

Wenn Rauch, Geruch oder Geräusche aus dem Gerät aufsteigen, schalten Sie es sofort aus und ziehen Sie das Netzkabel ab. Wenden Sie sich dann an den Verkäufer des Geräts.

Systemsicherheit

Bitte haben Sie Verständnis dafür, dass Sie dafür verantwortlich sind, alle Passwörter und andere Sicherheitseinstellungen für das Gerät zu konfigurieren und Ihren Benutzernamen und Ihr Passwort aufzubewahren.

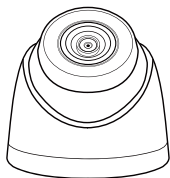
Wartung

Wenn das Produkt nicht richtig funktioniert, wenden Sie sich bitte an support@annke.com. Wir übernehmen keine Verantwortung für Probleme, die durch nicht autorisierte Reparatur oder Wartung verursacht werden.

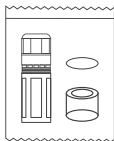
Contenu

1. Contenu de la boîte	26
2. Présentation de la caméra	27
3. Schéma de connexion	28
4. Configurez la caméra IP	29
5. Montez la caméra IP	31
6. Étanche la caméra IP	33
7. Informations réglementaires	35
8. Consignes de sécurité	36

1. Contenu de la boîte



①



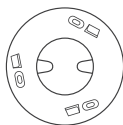
②



③



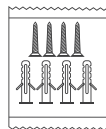
④



⑤



⑥

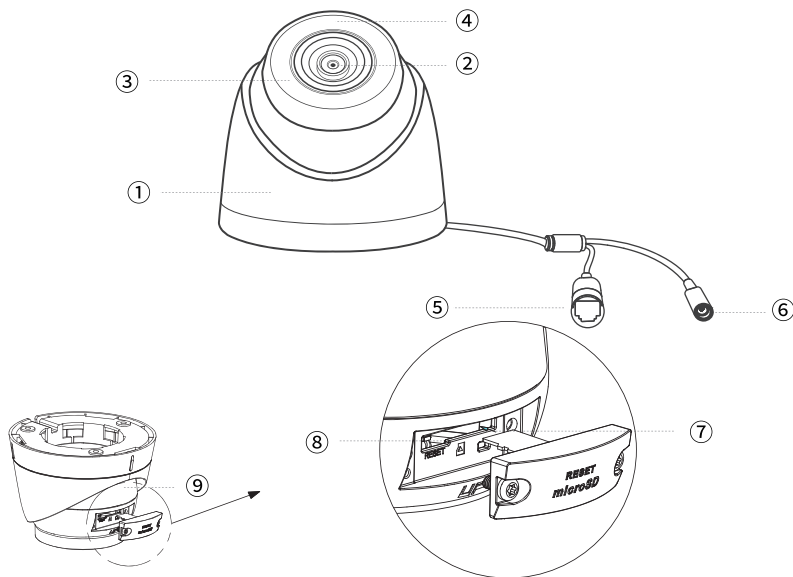


⑦

①	Caméra IP	②	Couvercle étanche	③	Guide de démarrage rapide
④	Signe de surveillance	⑤	Plaque de montage	⑥	Gabarit de trou de montage
⑦	Paquet de vis				

REMARQUE: L'appareil photo et les accessoires peuvent varier selon les différents modèles, veuillez prévaloir en nature.

2. Présentation de la caméra



①	Monter	②	Lentille	③	Micro intégré
④	Lumières supplémentaires	⑤	Port de câble réseau	⑥	Port d'alimentation (facultatif)
⑦	Fente pour carte SD	⑧	Bouton de réinitialisation	⑨	Haut-parleur intégré

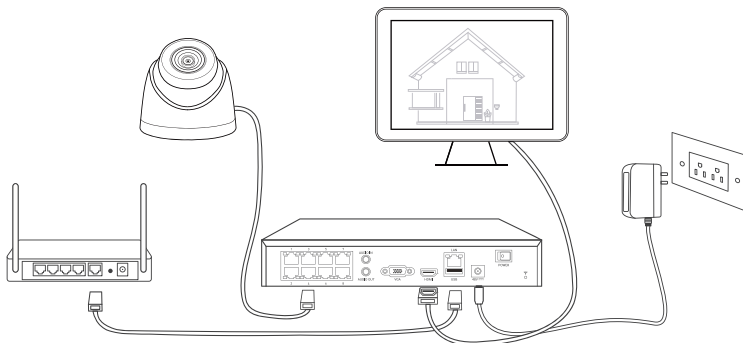
REMARQUE: Les fonctions et les structures peuvent varier selon les modèles. Veuillez prévaloir en nature.

3. Schéma de connexion

Avant d'utiliser la caméra IP, veuillez suivre les instructions ci-dessous pour connecter votre caméra à des fins de test et de configuration initiale.

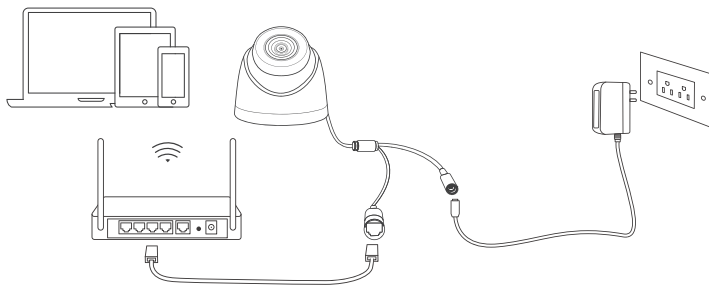
3.1 Travailler avec ANNKE PoE NVR

1. Connectez la caméra IP à un ANNKE PoE NVR (non inclus) avec un câble Ethernet.
2. Allumez le PoE NVR et connectez le PoE NVR à un moniteur.
3. La toute nouvelle caméra sera activée automatiquement et produira des images.



3.2 Travailler indépendamment

1. Connectez la caméra IP à un port LAN de votre routeur/commutateur avec un câble Ethernet.
2. Allumez la caméra IP avec un adaptateur DC 12V ou un dispositif d'alimentation PoE tel qu'un injecteur PoE, un commutateur PoE (non inclus dans l'emballage).
3. La caméra IP peut être directement ajoutée à l'application mobile ANNKE Vision. Et il peut être ajouté à un NVR ou à un logiciel tiers après avoir activé le protocole Open Network Video Interface.



4. Configurez la caméra IP

Pour le premier accès, vous pouvez activer l'appareil via l'application mobile ANNKE Vision, un navigateur Web, SADP ou un logiciel client de bureau Guarding vision, ou ANNKE DVR & NVR.

Si vous avez besoin d'une vue à distance, vous devez activer l'accès à la plate-forme et définir un code de vérification, puis ajouter l'appareil à un compte d'application de vision ANNKE.

4.1 Sur smartphone

Scannez le code QR ci-dessous pour télécharger et installer l'application **ANNKE Vision**, ou téléchargez-la depuis Google Play ou Apple Store, puis enregistrez un compte APP et ajoutez l'appareil à votre compte d'application.



Pour iOS



Pour Android

4.2 Sur PC

Téléchargez et installez le logiciel SADP ou Guarding vision depuis notre site Web : <https://www.annke.com/pages/download-center>. Toutes les fonctions de la caméra peuvent être configurées via la page Web et le logiciel de vision Guarding.

4.3 Aperçu via le protocole RTSP

La description correcte de RSTP pour la caméra IP est la suivante.

rtsp://username:password@IP : port/code/channel/sub type/av_stream

Exemple Fox :

rtsp://admin:qwer1234@192.168.1.64:554/H265/ch 1/main/av_stream

4.4 Se connecter à ANNKE PoE NVR

Connectez la caméra IP à un port NVR PoE avec un câble réseau. Si la caméra IP est désactivée ou si le mot de passe d'activation est le même que celui du NVR, le NVR l'ajoutera automatiquement avec succès, ou vous pouvez entrer manuellement le mot de passe correct de la caméra IP.

4.5 Connexion à d'autres marques d'enregistreurs

Connectez-vous à la caméra IP via le navigateur Web. Accédez à **Configuration-> Réseau-> Paramètres avancés-> Protocole d'intégration**, cochez la case **Activer l'interface vidéo réseau ouverte (ONVIF)**. Cliquez sur Ajouter pour créer un compte et un mot de passe ONVIF. Le compte et le mot de passe ONVIF seront utilisés lorsque vous ajouterez la caméra IP au NVR ou DVR tiers.

5. Montez la caméra IP

5.1 Instructions d'installation

- Assurez-vous que la fiche d'alimentation est fermement connectée à la prise de courant. Débranchez l'alimentation avant de câbler, d'installer ou de démonter l'appareil.
- Lorsque l'appareil est monté au mur ou au plafond, l'appareil doit être solidement fixé.
- N'orientez pas l'appareil vers des sources lumineuses. Cela peut tacher l'image et affecter la durabilité du capteur.

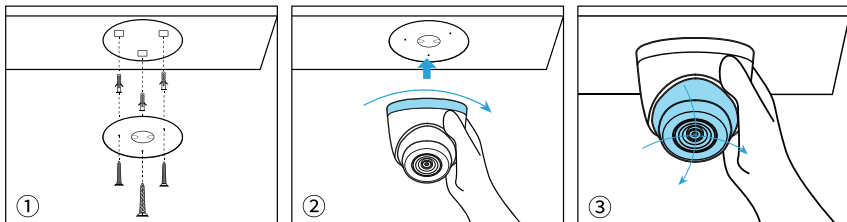
- Ne dirigez pas l'appareil vers une fenêtre en verre. Cela peut entraîner une mauvaise qualité d'image en raison de l'éblouissement de la fenêtre par des lumières supplémentaires, des lumières ambiantes ou des voyants d'état.
- Ne placez pas l'appareil dans une zone ombragée et dirigez-le vers une zone bien éclairée. Cela peut entraîner une mauvaise qualité d'image.
- N'installez pas l'appareil dans des endroits où la pluie et la neige peuvent toucher directement l'objectif et l'appareil ne peut pas être utilisé sous l'eau.
- Assurez-vous qu'il n'y a pas de surface réfléchissante trop près de l'objectif de la caméra, cela pourrait renvoyer la lumière infrarouge dans l'objectif, ce qui donnerait une mauvaise image.
- Ne touchez pas l'objectif avec vos doigts et essayez délicatement l'objectif avec un chiffon doux et propre si nécessaire.

5.2 Fixez la caméra au mur

Cet appareil prend en charge le stockage local jusqu'à 256 Go, vous pouvez installer une carte mémoire si vous en avez besoin.

Montage au plafond ou au mur, veuillez vous référer aux étapes de méthode suivantes.

1. Percez des trous conformément au gabarit de montage, utilisez les boulons d'expansion inclus dans l'emballage si nécessaire, installez la base avec les vis autotaraudeuses incluses dans l'emballage.
2. Acheminez les câbles à travers le trou de câble ou l'ouverture latérale. Montez la caméra sur la plaque de montage et tournez la caméra dans le sens des aiguilles d'une montre pour la verrouiller fermement.
3. Allumez la caméra IP, vérifiez si l'angle de l'image est adapté via la page Web, le moniteur ou l'APP, sinon, veuillez ajuster l'angle de la caméra IP.

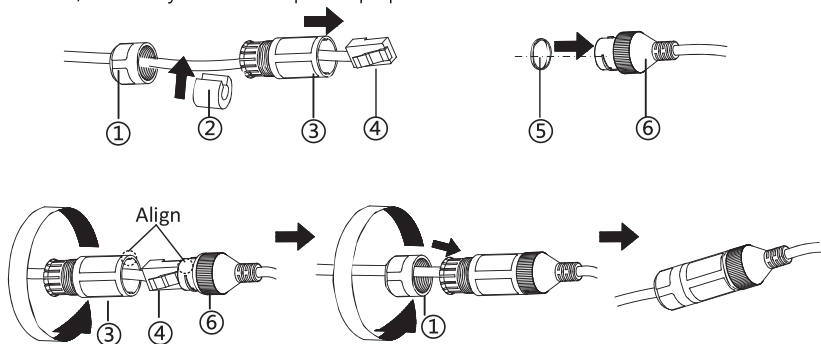


6. Étanche la caméra IP

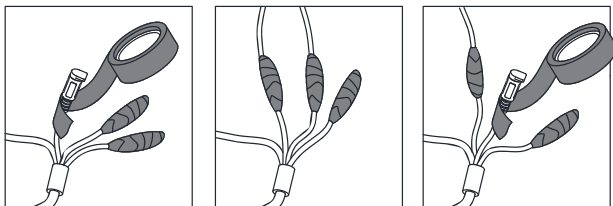
La caméra IP est étanche, mais le câble de connexion de la caméra IP n'est pas étanche, le câble arrière doit donc être bien étanche.

1. Installez la gaine imperméable du câble réseau comme ci-dessous.

Remarque : Ne placez pas le joint torique en caoutchouc (5) dans une mauvaise position, sinon il y aura un espace qui peut entraîner une infiltration d'eau.



2. Utilisez les bandes étanches pour envelopper tous les câbles.



7. Informations réglementaires

Conformité FCC : cet équipement a été testé et déclaré conforme aux limites d'un appareil numérique de classe B, conformément à la partie 15 des règles FCC. Ces limites sont conçues pour fournir une protection raisonnable contre les interférences nuisibles dans une installation résidentielle.

Conditions FCC

Cet appareil est conforme à la partie 15 des règles de la FCC. Son fonctionnement est soumis aux deux conditions suivantes : (1) cet appareil ne doit pas causer d'interférences nuisibles et (2) cet appareil doit accepter toute interférence reçue, y compris les interférences susceptibles de provoquer un fonctionnement indésirable.

Déclaration de conformité UE



ANNKE déclare que cet appareil est conforme aux exigences essentielles et aux autres dispositions pertinentes de la directive 2014/30/UE, la directive RoHS 2011/65/UE.



Les produits marqués de ce symbole ne peuvent pas être éliminés comme des déchets municipaux non triés dans l'Union européenne.

Pour un recyclage approprié, retournez ce produit à votre fournisseur local lors de l'achat d'un nouvel équipement équivalent, ou jetez-le aux points de collecte désignés.

Garantie limitée

Ce produit est livré avec une garantie limitée de 2 ans qui n'est valable que s'il est acheté chez ANNKE. REMARQUE : Nous espérons que vous apprécierez le nouvel achat. Mais si vous n'êtes pas satisfait du produit et que vous prévoyez de le retourner, nous vous suggérons fortement de réinitialiser l'appareil photo aux paramètres d'usine par défaut avant de le retourner.

8. Consignes de sécurité

Lois et règlements

L'appareil doit être utilisé conformément aux lois locales, aux réglementations de sécurité électrique et aux réglementations de prévention des incendies.

Électricité

Lors de l'utilisation du produit, vous devez vous conformer strictement aux réglementations de sécurité électrique du pays et de la région. L'équipement ne doit pas être exposé aux gouttes ou aux éclaboussures et aucun objet rempli de liquide, tel que des vases, ne doit être placé sur l'équipement.

Urgence

Si de la fumée, une odeur ou un bruit s'élèvent de l'appareil, éteignez-le immédiatement et débranchez le câble d'alimentation, puis contactez le vendeur de l'appareil.

Sécurité du système

Veillez comprendre que vous avez la responsabilité de configurer tous les mots de passe et autres paramètres de sécurité de l'appareil, et de conserver votre nom d'utilisateur et votre mot de passe.

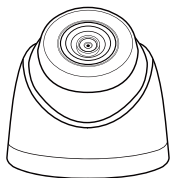
Entretien

Si le produit ne fonctionne pas correctement, veuillez contacter support@annke.com. Nous n'assumons aucune responsabilité pour les problèmes causés par une réparation ou un entretien non autorisé.

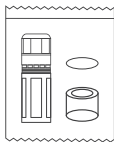
Contents

1. Cosa c'è nella scatola	38
2. Introduzione alla fotocamera	39
3. Schema di collegamento	40
4. Impostare la telecamera IP	41
5. Montare la telecamera IP	43
6. Impermeabilizzare la telecamera IP	45
7. Informazioni normative	47
8. Istruzioni di sicurezza	48

1. Cosa c'è nella scatola



①



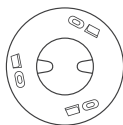
②



③



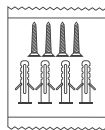
④



⑤



⑥

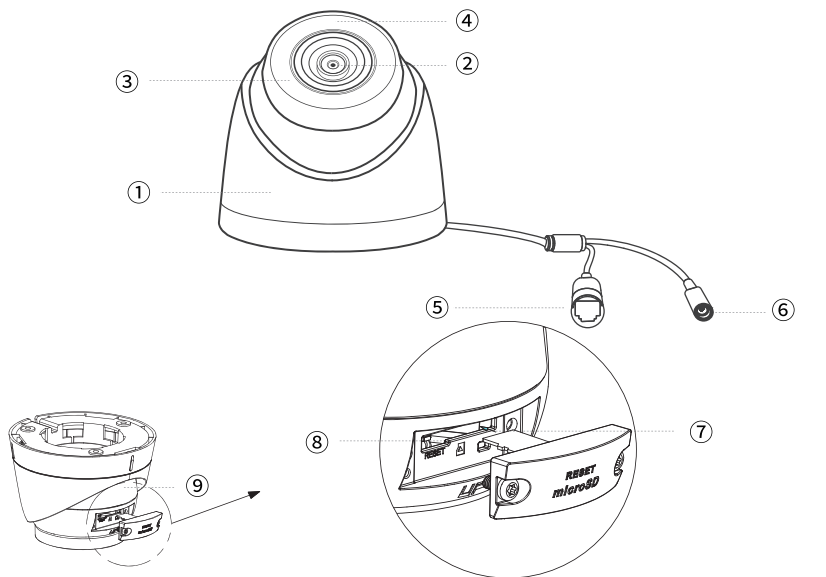


⑦

①	Telecamera IP	②	Coperchio impermeabile	③	Guida Rapida
④	Segno di sorveglianza	⑤	Piastra di montaggio	⑥	Modello di foro di montaggio
⑦	Confezione di viti				

NOTA: la fotocamera e gli accessori possono variare a seconda dei modelli, si prega di prevalere in natura.

2. Introduzione alla fotocamera



①	Montare	②	Lente	③	Microfono incorporato
⑦	Supplemento Luci	⑤	Porta del cavo di rete	⑥	Porta di alimentazione (opzionale)
④	Slot per scheda SD	⑧	Pulsante di reset	⑨	Altoparlante integrato

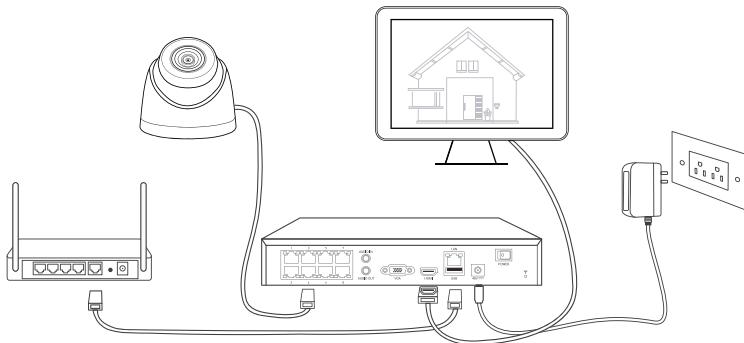
NOTA: Funzioni e strutture possono variare a seconda del modello, si prega di fare riferimento al modello reale.

3. Schema di collegamento

Prima di utilizzare la telecamera IP, seguire le istruzioni riportate di seguito per collegare la telecamera per il test e la configurazione iniziale.

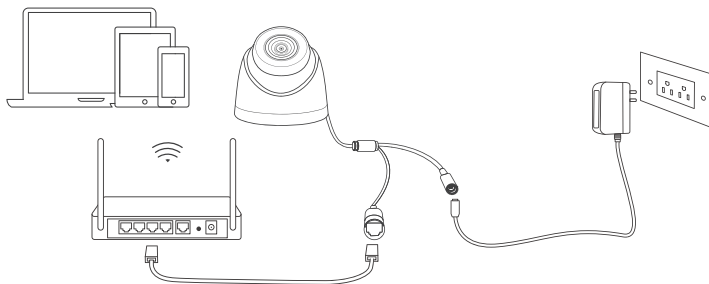
3.1 Lavora con ANNKE PoE NVR

1. Collegare la telecamera IP a un NVR ANNKE PoE (non incluso) con un cavo Ethernet.
2. Accendere l'NVR PoE e collegare l'NVR PoE a un monitor.
3. La nuovissima fotocamera verrà attivata automaticamente e produrrà immagini.



3.2 Lavorare in modo indipendente

1. Collegare la telecamera IP a una porta LAN del router/switch con un cavo Ethernet.
2. Accendere la telecamera IP con un adattatore DC 12V o un dispositivo di alimentazione PoE come iniettore PoE, switch PoE (non incluso nella confezione).
3. La telecamera IP può essere aggiunta direttamente all'APP mobile ANNKE Vision. E può essere aggiunto a un NVR o software di terze parti dopo aver abilitato il protocollo Open Network Video Interface.



4. Impostare la telecamera IP

Per il primo accesso, è possibile attivare il dispositivo tramite l'app mobile ANNKE Vision, browser web, SADP o software client desktop Guarding vision o ANNKE DVR & NVR.

Se hai bisogno della visualizzazione remota, devi abilitare l'accesso alla piattaforma e impostare un codice di verifica, quindi aggiungere il dispositivo a un account dell'app di visione ANNKE.

4.1 Su Smartphone

Scansiona il codice QR qui sotto per scaricare e installare l'app **ANNKE Vision**, oppure scaricala da Google Play o dall'Apple Store, quindi registra un account APP e aggiungi il dispositivo al tuo account app.



Per iOS



Per Android

4.2 Su PC

Scarica e installa il software di visione SADP o Guarding dal nostro sito web:

<https://www.annke.com/pages/download-center>. Tutte le funzioni della telecamera possono essere configurate tramite la pagina Web e il software di visione Guarding.

4.3 Anteprima tramite protocollo RTSP

La descrizione corretta di RSTP per la telecamera IP è la seguente.

rtsp://nomeutente:password@IP: porta/codice/canale/tipo secondario/av_stream

Esempio Fox:

rtsp://admin:qwer1234@192.168.1.64:554/H265/ch 1/main/av_stream

4.4 Connessione all'NVR PoE ANNKE

Collegare la telecamera IP a una porta NVR PoE con un cavo di rete. Se la telecamera IP è disattivata o la password di attivazione è la stessa dell'NVR, l'NVR la aggiungerà automaticamente correttamente oppure è possibile inserire manualmente la password corretta della telecamera IP.

4.5 Connessione a registratori di altre marche

Accedere alla telecamera IP tramite il browser web. Andare su

Configurazione-> Rete-> Impostazioni avanzate-> Protocollo di integrazione, selezionare la casella Abilita interfaccia video di rete aperta (ONVIF). Fare clic su Aggiungi per creare un account e una password ONVIF. L'account e la password ONVIF verranno utilizzati quando si aggiunge la telecamera IP all'NVR o DVR di terze parti.

5. Montare la telecamera IP

5.1 Istruzioni per l'installazione

- Assicurarsi che la spina di alimentazione sia saldamente collegata alla presa di corrente. Scollegare l'alimentazione prima di cablare, installare o smontare il dispositivo.
- Quando il dispositivo è montato a parete oa soffitto, il dispositivo deve essere fissato saldamente.
- Non puntare il dispositivo verso fonti luminose. Ciò potrebbe macchiare l'immagine e influire sulla durata del sensore.

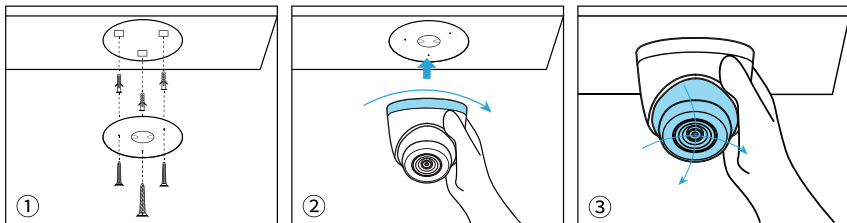
- Non puntare il dispositivo verso una finestra di vetro. Ciò potrebbe comportare una scarsa qualità dell'immagine a causa dell'abbagliamento della finestra da parte di luci supplementari, luci ambientali o luci di stato.
- Non posizionare il dispositivo in un'area ombreggiata e puntarlo verso un'area ben illuminata. Potrebbe risultare in una scarsa qualità dell'immagine.
- Non installare il dispositivo in luoghi in cui pioggia e neve possono colpire direttamente l'obiettivo e il dispositivo non può essere utilizzato sott'acqua.
- Accertarsi che non vi sia alcuna superficie riflettente troppo vicina all'obiettivo della telecamera, poiché potrebbe riflettere la luce IR nell'obiettivo con conseguente scarsa qualità dell'immagine.
- Non toccare l'obiettivo con le dita e, se necessario, pulirlo delicatamente con un panno morbido e pulito.

5.2 Montare la telecamera alla parete

Questo dispositivo supporta l'archiviazione locale fino a 256 GB, è possibile installare una scheda di memoria se necessario.

Montaggio a soffitto o a parete, fare riferimento ai seguenti passaggi del metodo.

1. Praticare i fori in conformità con il modello del foro di montaggio, utilizzare i bulloni di espansione inclusi nella confezione se necessario, installare la base con le viti autofilettanti incluse nella confezione.
2. Intradare i cavi attraverso il foro passacavi o l'apertura laterale. Montare la videocamera sulla piastra di montaggio e ruotarla in senso orario per bloccarla saldamente.
3. Accendere la telecamera IP, verificare se l'angolazione dell'immagine è adatta tramite la pagina Web, il monitor o l'APP, in caso contrario, regolare l'angolazione della telecamera IP.

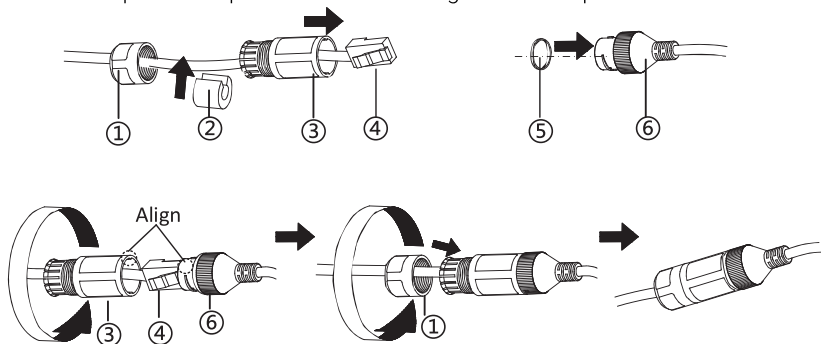


6. Impermeabilizzare la telecamera IP

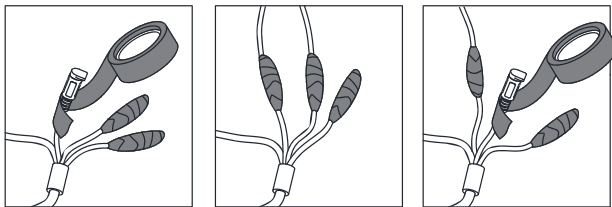
La telecamera IP è impermeabile, ma il cavo di collegamento della telecamera IP non è impermeabile, quindi il cavo di coda deve essere ben impermeabilizzato.

1. Installare la guaina impermeabile del cavo di rete come sotto.

Nota: non posizionare l'O-ring in gomma (5) in una posizione errata, altrimenti si creerà uno spazio che potrebbe causare l'ingresso di acqua.



2. Utilizzare i nastri impermeabili per avvolgere tutti i cavi.



7. Informazioni normative

Conformità FCC: questa apparecchiatura è stata testata e trovata conforme ai limiti per un dispositivo digitale di Classe B, ai sensi della Parte 15 delle Norme FCC. Questi limiti sono progettati per fornire una protezione ragionevole contro interferenze dannose in un'installazione residenziale.

Condizioni FCC

Questo dispositivo è conforme alla Parte 15 delle norme FCC. Il funzionamento è soggetto alle seguenti due condizioni: (1) questo dispositivo non può causare interferenze dannose e (2) questo dispositivo deve accettare qualsiasi interferenza ricevuta, incluse interferenze che potrebbero causare un funzionamento indesiderato.

Dichiarazione di conformità UE



ANNKE dichiara che questo dispositivo è conforme ai requisiti essenziali e ad altre disposizioni pertinenti della Direttiva 2014/30/UE e della Direttiva RoHS 2011/65/UE.



I prodotti contrassegnati da questo simbolo non possono essere smaltiti come rifiuti urbani indifferenziati nell'Unione Europea. Per un corretto riciclaggio, restituire questo prodotto al fornitore locale al momento dell'acquisto di una nuova apparecchiatura equivalente o smaltirlo presso i punti di raccolta designati.

Garanzia limitata

Questo prodotto viene fornito con una garanzia limitata di 2 anni valida solo se acquistato da ANNKE.

NOTA: Ci auguriamo che il nuovo acquisto ti piaccia. Ma se non sei soddisfatto del prodotto e prevedi di restituirlo, ti consigliamo vivamente di ripristinare le impostazioni predefinite di fabbrica della fotocamera prima di restituirlo.

8. Istruzioni di sicurezza

Leggi e regolamenti

Il dispositivo deve essere utilizzato in conformità alle leggi locali, alle norme sulla sicurezza elettrica e alle norme antincendio.

Elettricità

Nell'uso del prodotto, è necessario rispettare rigorosamente le norme di sicurezza elettrica della nazione e della regione. L'attrezzatura non deve essere esposta a gocciolamenti o spruzzi e nessun oggetto pieno di liquidi, come vasi, deve essere posto sull'attrezzatura.

Emergenza

Se dal dispositivo fuoriescono fumo, odori o rumori, spegnere immediatamente l'alimentazione e scollegare il cavo di alimentazione, quindi contattare il venditore del dispositivo.

Sicurezza del sistema

Ti preghiamo di comprendere che hai la responsabilità di configurare tutte le password e altre impostazioni di sicurezza sul dispositivo e di conservare il tuo nome utente e password.

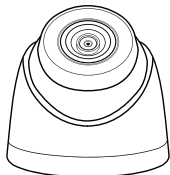
Manutenzione

Se il prodotto non funziona correttamente, contattare support@annke.com. Non ci assumiamo alcuna responsabilità per problemi causati da riparazioni o manutenzioni non autorizzate.

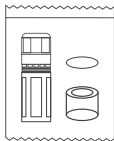
Contenido

1. Qué hay en la caja	50
2. Introducción a la cámara	51
3. Diagrama de conexión	52
4. Configure la cámara IP	53
5. Monte la cámara IP	55
6. Impermeabiliza la cámara IP	57
7. Información reglamentaria	59
8. Instrucciones de seguridad	60

1. Qué hay en la caja



①



②



③



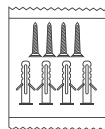
④



⑤



⑥

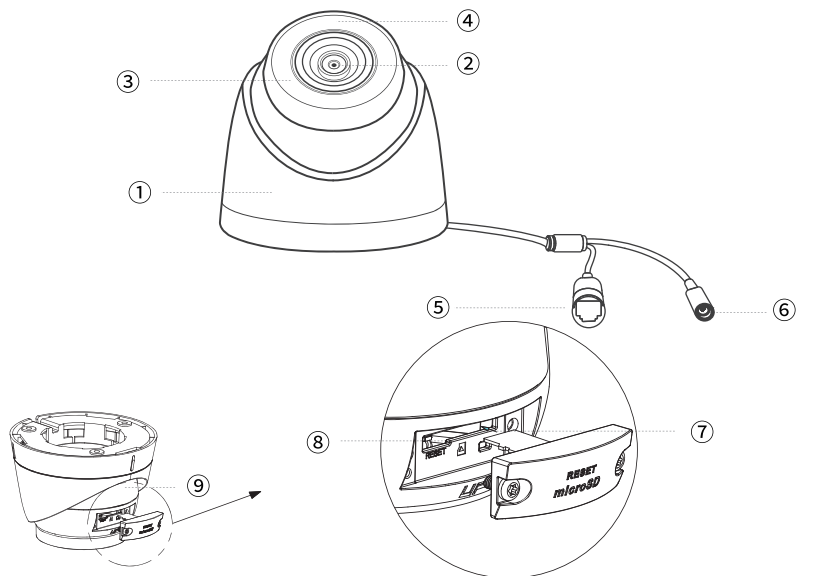


⑦

①	Cámara IP	②	Tapa impermeable	③	Guía de inicio rápido
④	señal de vigilancia	⑤	Placa de montaje	⑥	Plantilla de orificio de montaje
⑦	Paquete de tornillos				

NOTA: La cámara y los accesorios pueden variar según los diferentes modelos, prevalece en especie.

2. Introducción a la cámara



①	Montar	②	Lente	③	Micrófono incorporado
④	Luces suplementarias	⑤	Puerto de cable de red	⑥	Puerto de alimentación (opcional)
⑦	Ranura para tarjetas SD	⑧	Botón de reinicio	⑨	Altavoz incorporado

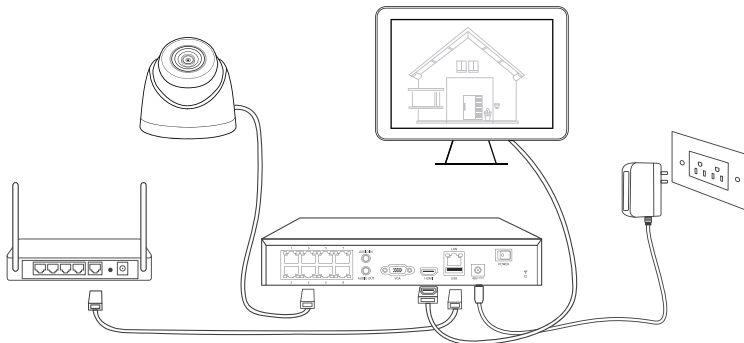
NOTA: Las funciones y estructuras pueden variar según el modelo. Por favor, prevalezca en especie.

3. Diagrama de conexión

Antes de usar la cámara IP, siga las instrucciones a continuación para conectar su cámara para la prueba y la configuración inicial.

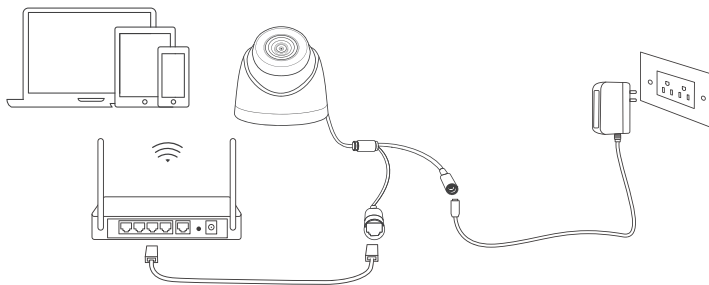
3.1 Trabajar con ANNKE PoE NVR

1. Conecte la cámara IP a un ANNKE PoE NVR (no incluido) con un cable Ethernet.
2. Encienda el PoE NVR y conecte el PoE NVR a un monitor.
3. La nueva cámara se activará automáticamente y generará imágenes.



3.2 Trabajar de forma independiente

1. Conecte la cámara IP a un puerto LAN en su enrutador/conmutador con un cable Ethernet.
2. Encienda la cámara IP con un adaptador de CC de 12 V o un dispositivo de alimentación PoE, como un inyector PoE, un interruptor PoE (no incluido en el paquete).
3. La cámara IP se puede agregar directamente a la aplicación móvil ANNKE Vision. Y se puede agregar a un NVR o software de terceros después de habilitar el protocolo de interfaz de video de red abierta.



4. Configure la cámara IP

Para el acceso por primera vez, puede activar el dispositivo a través de la aplicación móvil ANNKE Vision, el navegador web, SADP o el software de cliente de escritorio Guarding vision, o ANNKE DVR & NVR.

Si necesita una vista remota, debe habilitar el acceso a la plataforma y establecer un código de verificación, y agregar el dispositivo a una cuenta de la aplicación de visión ANNKE.

4.1 En teléfono inteligente

Escanee el código QR a continuación para descargar e instalar la aplicación **ANNKE Vision**, o descárguela de Google Play o Apple Store, luego registre una cuenta de aplicación y agregue el dispositivo a su cuenta de aplicación.



Para iOS



Para Android

4.2 En PC

Descargue e instale el software de visión SADP o Guarding desde nuestro sitio web: <https://www.annke.com/pages/download-center>. Todas las funciones de la cámara se pueden configurar a través de la página web y del software Guarding vision.

4.3 Vista previa a través del protocolo RTSP

La descripción correcta de RSTP para la cámara IP es la siguiente.

rtsp://nombre de usuario:contraseña@IP: puerto/código/canal/subtipo/av_stream
Ejemplo de Fox:

rtsp://admin:qwer1234@192.168.1.64:554/H265/ch 1/main/av_stream

4.4 Conectar a ANNKE PoE NVR

Conecte la cámara IP a un puerto NVR PoE con un cable de red. Si la cámara IP está desactivada o la contraseña de activación es la misma que la del NVR, el NVR la agregará automáticamente con éxito, o puede ingresar manualmente la contraseña correcta de la cámara IP.

4.5 Conectar a grabadora de otras marcas

Inicie sesión en la cámara IP a través del navegador web. Vaya a

Configuración-> Red-> Configuración avanzada-> Protocolo de integración, marque la casilla **Habilitar interfaz de video de red abierta (ONVIF)**. Haga clic en **agregar** para crear una cuenta y una contraseña de ONVIF. La cuenta y la contraseña de ONVIF se utilizarán cuando agregue la cámara IP al NVR o DVR de terceros.

5. Monte la cámara IP

5.1 Instrucciones de instalación

- Asegúrese de que el enchufe de alimentación esté firmemente conectado a la toma de corriente. Desconecte la alimentación antes de cablear, instalar o desmontar el dispositivo.
- Cuando el dispositivo esté montado en la pared o el techo, el dispositivo deberá estar firmemente fijado.
- No dirija el dispositivo hacia ninguna fuente de luz. Esto puede manchar la imagen y afectar la durabilidad del sensor.

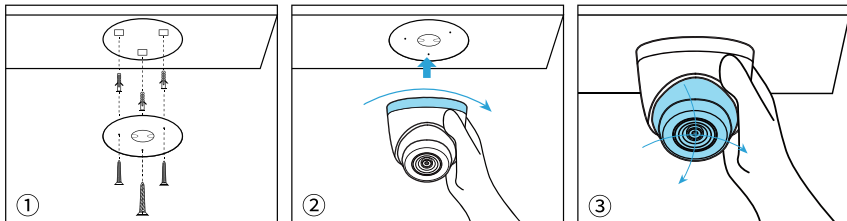
- No apunte el dispositivo hacia una ventana de vidrio. Puede dar como resultado una calidad de imagen deficiente debido al resplandor de la ventana por las luces adicionales, las luces ambientales o las luces de estado.
- No coloque el dispositivo en un área sombreada y apúntelo hacia un área bien iluminada. Puede resultar en una mala calidad de imagen.
- No instale el dispositivo en lugares donde la lluvia y la nieve puedan golpear la lente directamente, y el dispositivo no se puede usar bajo el agua.
- Asegúrese de que no haya una superficie reflectante demasiado cerca de la lente de la cámara, ya que puede reflejar la luz IR hacia la lente y generar una imagen deficiente.
- No toque la lente con los dedos y, si es necesario, límpiela suavemente con un paño suave y limpio.

5.2 Montaje de la cámara en la pared

Este dispositivo admite almacenamiento local de hasta 256 GB, puede instalar una tarjeta de memoria si lo necesita.

Montaje en techo o pared, consulte los siguientes pasos del método.

1. Perfore orificios de acuerdo con la plantilla de orificios de montaje, use los pernos de expansión incluidos en el paquete si es necesario, instale la base con los tornillos autorroscantes incluidos en el paquete.
2. Pase los cables a través del orificio para cables o la abertura lateral. Monte la cámara en la placa de montaje y gírela en el sentido de las agujas del reloj para bloquearla firmemente.
3. Encienda la cámara IP, verifique si el ángulo de la imagen es adecuado a través de la página web, el monitor o la aplicación; de lo contrario, ajuste el ángulo de la cámara IP.

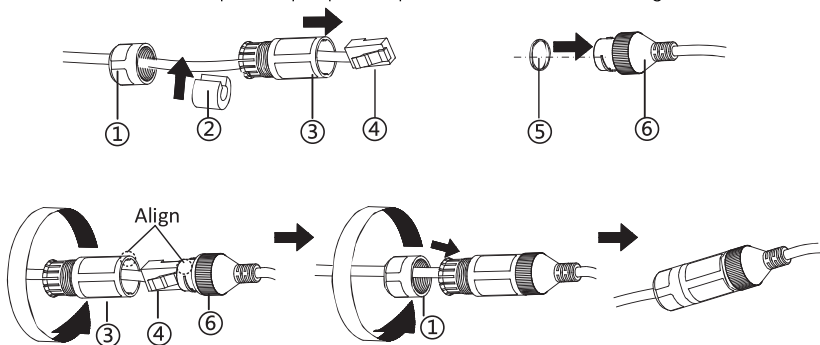


6. Impermeabiliza la cámara IP

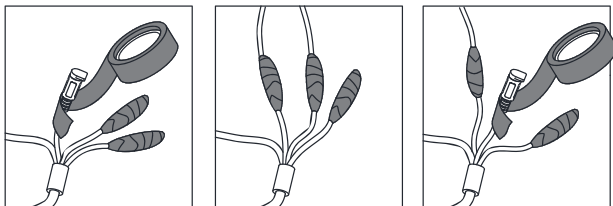
La cámara IP es resistente al agua, pero el cable de conexión de la cámara IP no es resistente al agua, por lo que el cable de cola debe impermeabilizarse bien.

1. Instale la cubierta impermeable del cable de red como se muestra a continuación.

Nota: No coloque la junta tórica de goma (5) en una posición incorrecta, de lo contrario, habrá un espacio que puede provocar la entrada de agua.



2. Utilice las cintas impermeables para envolver todos los cables.



7. Información reglamentaria

Cumplimiento de la FCC: Este equipo ha sido probado y se ha encontrado que cumple con los límites para un dispositivo digital de Clase B, de conformidad con la Parte 15 de las Reglas de la FCC. Estos límites están diseñados para brindar una protección razonable contra interferencias dañinas en una instalación residencial.

Condiciones de la FCC

Este dispositivo cumple con la Parte 15 de las Normas de la FCC. El funcionamiento está sujeto a las siguientes dos condiciones: (1) este dispositivo no puede causar interferencias dañinas y (2) este dispositivo debe aceptar cualquier interferencia recibida, incluidas las interferencias que puedan causar un funcionamiento no deseado.

Declaración de conformidad de la UE



ANNKE declara que este dispositivo cumple con los requisitos esenciales y otras disposiciones relevantes de la Directiva 2014/30/UE, la Directiva RoHS 2011/65/UE.



Los productos marcados con este símbolo no pueden eliminarse como residuos municipales sin clasificar en la Unión Europea. Para un reciclaje adecuado, devuelva este producto a su proveedor local al comprar un equipo nuevo equivalente, o deséchelo en los puntos de recolección designados.

Garantía limitada

Este producto viene con una garantía limitada de 2 años que es válida solo si se compra en ANNKE. NOTA: Esperamos que disfrute de la nueva compra. Pero si no está satisfecho con el producto y planea regresar, le sugerimos que restablezca la configuración predeterminada de fábrica de la cámara antes de regresar.

8. Instrucciones de seguridad

Leyes y regulaciones

El dispositivo debe utilizarse de conformidad con las leyes locales, las normas de seguridad eléctrica y las normas de prevención de incendios.

Electricidad

En el uso del producto, debe cumplir estrictamente con las normas de seguridad eléctrica de la nación y región. El equipo no debe exponerse a goteos o salpicaduras y no se deben colocar sobre el equipo objetos que contengan líquidos, como jarrones.

Emergencia

Si sale humo, olor o ruido del dispositivo, apáguelo de inmediato y desenchufe el cable de alimentación, luego comuníquese con el vendedor del dispositivo.

Sistema de seguridad

Por favor comprenda que tiene la responsabilidad de configurar todas las contraseñas y otras configuraciones de seguridad sobre el dispositivo, y mantener su nombre de usuario y contraseña.

Mantenimiento

Si el producto no funciona correctamente, comuníquese con support@annke.com. No asumiremos ninguna responsabilidad por problemas causados por reparaciones o mantenimiento no autorizados.



Shenzhen Kean Digital Co.,Ltd.

Address: Room 1001, Rujun Building, No. 105, Zhongxing Road, Ma'antang Community, Bantian Street, Longgang District, Shenzhen, 518129, China.

Tech Support Email Address: support@annke.com

Tel: +1 833 717 0187 Free Call for US and CA, 7:00 am-7:30 pm, EST,Weekday
+ 44 8081966228 Free Call for UK 12 am - 8 pm, GMT, Weekday

UK	REP	THEMIS AR support Ltd 85 Great Portland St, London, United Kingdom, W1W 7LT legal@themisar.com
----	-----	--

EC	REP	THEMIS AR Unterstützung UG Beedstrasse 54, In Dusseldorf, (40468), Deutschland legal@themisar.com
----	-----	---



Made in China